

THROMBIDIIDAE DE LORRAINE

(3^e note).

PAR PIERRE ROBAUX

Sous-famille des THROMBIDIINAE Michael 1884.

Genre **Thrombidium** Fabricius 1775.

12. *Thrombidium meyeri* Krausse 1916, récolté le 28 mai 1961 à Hablainville près de Baccarat (10 ex.).

13. *Thrombidium carpaticum* Feider 1948, capturé en mai 1961 à Bouxières-aux-Dames près de Nancy (1 ex.) et le 22 mai 1961 à Hablainville (1 ex.).

14. *Thrombidium heterotrichum* Berlese 1910, a été trouvé en avril 1961 au Jardin Botanique de Nancy (1 ex.) ; les 22 et 28 mai 1961 à Hablainville (18 ex.).

15. *Thrombidium mediterraneum* Berlese 1910, cette espèce très courante a été déterminée d'après des exemplaires provenant d'un jardin privé de Nancy le 15 mai 1961 (13 ex.) ; le 30 mai 1961 dans ce même jardin (3 ex.) le 12 juin 1961 au Col de la Schlucht au lieu-dit Ferme-des-Trois-Fours (34 ex.) ; le 14 juin 1961 au sommet du Hohneck (4 ex.) ; le 4 septembre 1961 au Col du Hantz (2 ex.) ; le 5 septembre 1961 à Moyenmoutier (1 ex.) ; les 21 et 25 avril 1961 dans un jardin privé de Nancy (6 ex.) ; en avril 1962 à Pierre-la-Treiche (1 ex.) ; le 20 avril 1963 à Pierre-la-Treiche (1 ex.).

16. *Thrombidium holosericeum* L.

Dans différentes stations de la ville de Nancy et dans les environs immédiats, nous avons capturé de très nombreux exemplaires de *Thrombidium* que nous rattachons avec doute à l'espèce de LINNÉ.

Bien qu'elle ait été décrite par de nombreux auteurs nous connaissons mal cette espèce : certains caractères ne sont pas précis, d'autres subissent de grandes variations.

Nous relevons ci-dessous quelques-unes de ces incertitudes en comparant nos données (d'après quelques 70 ex.) avec celles de différents auteurs.

1^o Longueur des soies dorsales :

Certains auteurs ont constaté que les soies recouvrant la face dorsale de l'idiosoma avaient entre 100 μ et 120 μ . Or sur tous nos exemplaires,

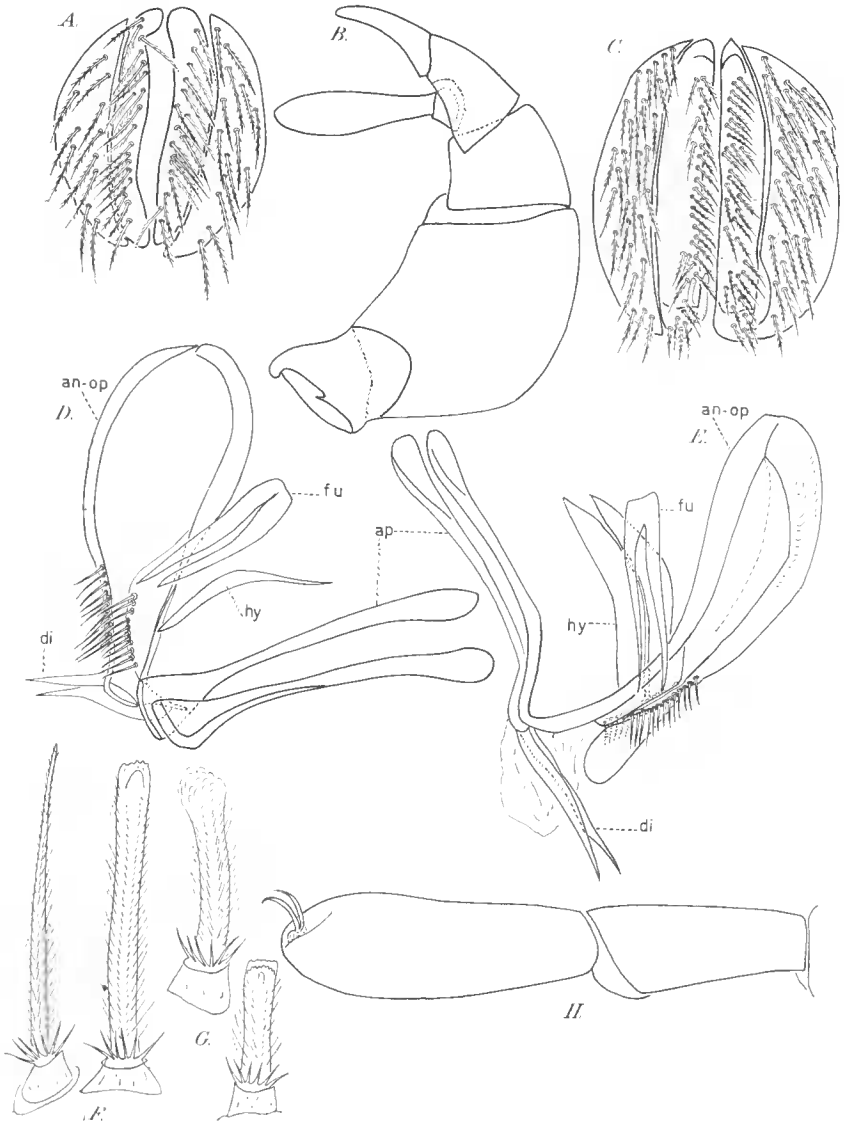


FIG. 1. — *Thrombidium holosericeum*. A, papille génitale de la nymphe ; B, palpe maxillaire ; C, papille génitale ♀ ; D-E, squelette du pénis (an-op = complexe anellus-operculum, fu = furca ; ap. apodème ; hy = hypoapodème ; di = diverticules apodémiques) ; F, soies sur le propodosoma ; G, soies dorsales ; H, tarse et tibia 1.

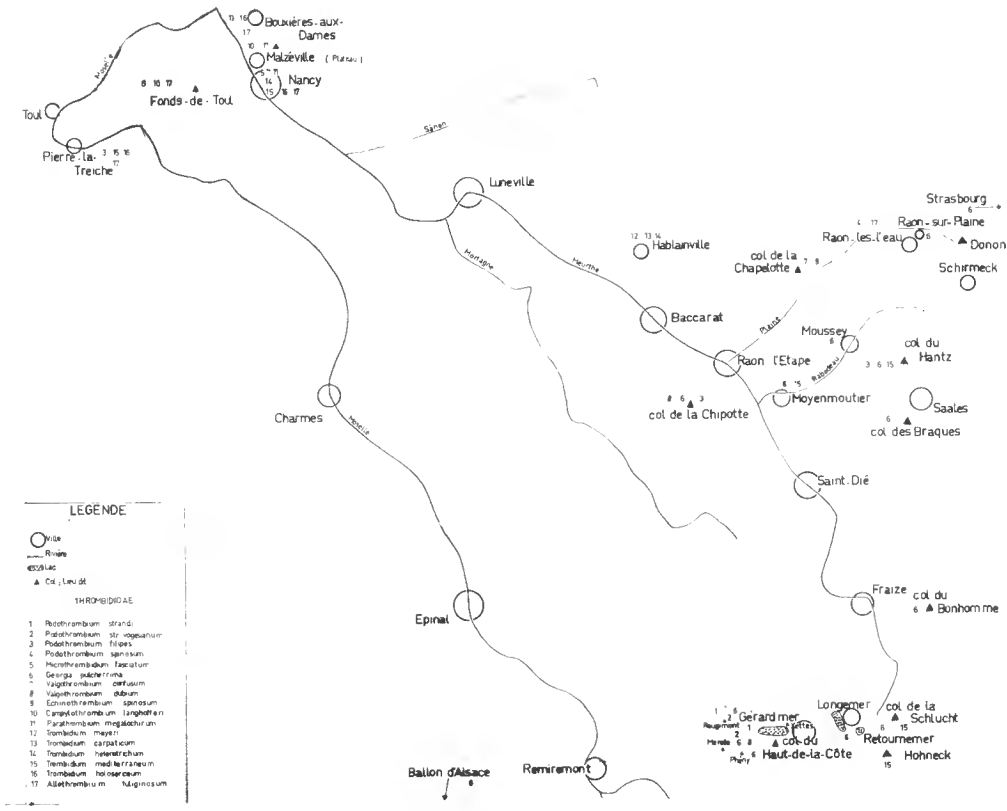


FIG. 2. — Carte du sud de la Lorraine indiquant les différentes stations de *Thrombidiidae*

à une exception près, la longueur oscille le plus souvent entre $40\ \mu$ et $85\ \mu$ (fig. 1 G.). Par contre les soies s'insérant sur le propodosoma, à l'extrémité postérieure de la crête métopique, ont réellement entre $100\ \mu$ et $120\ \mu$ de long, de plus, leur forme est comparable à celle figurée par certains auteurs (fig. 1 F.).

2° Variations dans les dimensions des tarse et tibias des pattes I :

La plupart des auteurs trouvent une longueur variant entre $700\ \mu$ et $900\ \mu$ pour le tarse I sur une largeur de $200\ \mu$ - $240\ \mu$. La longueur du tibia variant entre $550\ \mu$ et $750\ \mu$. Les mesures relevées sur nos exemplaires donnent pour le tarse I, une longueur maximum de $780\ \mu$, minimum de $415\ \mu$, la largeur étant comprise entre $140\ \mu$ et $275\ \mu$. Le tibia ne dépassant pas $640\ \mu$ n'est pas inférieur à $355\ \mu$ (fig. 1 H.).

3° D'autres caractères (tels que couleur, forme, longueur ou largeur du corps, nombre d'attaches musculaires) considérés isolément dans leurs variations relatives, ne sont guère utilisables. Les variations relevant soit d'un coefficient personnel, (couleur, forme par exemple) soit de l'état de conservation des spécimens, soit de l'état physiologique des exemplaires — (une femelle bourrée d'œufs n'aura pas la même couleur qu'une jeune femelle, ni la même forme, les attaches musculaires seront, par endroits, plus marquées, ou au contraire totalement effacées).

Nous avons essayé de prendre en considération d'autres caractères, tels que les rapports longueur sur largeur du tarse palpaire (fig. 1 B) longueur-largeur de l'épivalve de la papille génitale (fig. 1 C). Pour ce dernier rapport, les variations sont trop importantes pour que le caractère puisse être utilisé comme caractère spécifique (Notons qu'il n'y a pas de différence sensible entre mâles et femelles).

Les soies qui recouvrent le complexe anellus-operculum sont en nombre trop inconstant (entre 9 et 16, le plus souvent 12-14) pour en faire un caractère spécifique valable, puisque ce nombre est de 6-12 chez *T. mediterraneum*. Notons au passage que ce caractère n'a de valeur que pour la détermination des mâles seulement.

Ces quelques considérations ne sont pas valables uniquement pour *T. holosericeum*. La différenciation entre les différentes espèces ne repose souvent que sur des caractères morphologiques très variables avec les individus et à plus forte raison entre espèces. Une révision de tous les *Thrombidium s. s. l.* s'impose non pour éliminer quelques espèces, mais au contraire pour ajouter, valider, confirmer ou infirmer certains caractères spécifiques.

Dans le tableau V nous donnons les principales caractéristiques, prises parmi des extrêmes, sur 10 exemplaires (5 ♂-5 ♀) et nous les comparons avec celles de différents auteurs.

HABITAT : Cette espèce a été capturée le 5 mai 1961 au Jardin Botanique de Nancy (8 ex.) ; le 15 mai 1961 dans un jardin privé de Nancy (12 ex.) ; le 24 mai 1961 à Bouxières-aux-Dames près de Nancy (2 ex.) ; les 30 et 31 mai 1961 dans un jardin privé de Nancy (9 ex.) ; le 31 mai 1961

Tableau V.

ÉTUDE DES VARIATIONS CHEZ *T. holosericeum*.

	♂					♀					BERLESE 1910	ANDRÉ 1926	FEIDER 1955
	1	2	3	4	5	6	7	8	9	10			
Longueur idiosoma	1640	2260	2230	1640	2110	—	1870	2600	2020	2600	2500-4000	4000	4000
Largeur idiosoma.....	1440	1680	1535	1300	1920		1300	1920	1680	2210	2000-3600		3000
Longueur tarse I.....	480	705	630	545	615	780	500	725	575	570	900	700	700-900
Largeur tarse I.....	185	205	230	140	230	190	215	275	160	250	240	205	205-240
Longueur tibia I.....	360	480	460	560	500	640	410	550	480	525	740	545	570-740
Longueur tarse palpaire.....	205	275	275	240	265	—	230	330	260	295			
Largeur tarse palpaire.....	55	75	75	70	75	—	65	85	90	75			
Longueur épivalve.....	330	415	460	385	485	365	330	450	385	420			
Largeur épivalve.....	75	85	110	83	80	80	70	—	75	60			
Soies complexe anellus-operculum..	12	12	16	9	13								
Longueur soies dorsales.....	40 75	44 70	34 75	30 68	57 85	75 145	40 85	50 85	50 85	50 75	100 120	100 120	100 120

au Jardin Botanique (17 ex.) ; les 21-23 juillet 1961 dans le même jardin privé à Nancy (5 ex.) ; le 14 avril 1962 à Pierre-la-Treiche (1 ex.) ; les 21 et 25 avril 1962 dans un jardin privé de Nancy (7 ex.). En avril-mai 1962 à Pierre-la-Treiche (10 ex.).

Sous-famille des ALLOTHROMBIDIINAE Thor 1935.

Genre **Allothrombium** Berlese 1903.

17. *Allothrombium fuliginosum* Hermann 1746.

Cette espèce est probablement la plus courante et la plus abondante parmi celles précédemment citées. Nous l'avons récoltée le 4 mai 1951 au Plateau de Malzéville près de Nancy (1 ex.) ; le 24 mai 1961 à Bouxières-aux-Dames (2 ex.) ; le 30 mai 1961 dans un jardin privé de Nancy (1 ex.) ; le 31 mai 1961 au Jardin Botanique de Nancy (5 ex.) ; les 21 et 23 juillet 1961 dans un jardin privé de Nancy ; les 27 et 28 août 1961 aux Fonds-de-Toul (10 ex.) ; en mars-avril 1962 à Pierre-la-Treiche (13 ex.) ; en avril 1962 dans un jardin privé de Nancy (300 ex.) ; en avril et août 1962 à Pierre-la-Treiche (100 ex.) ; le 21 septembre 1962 au Jardin Botanique de Nancy (1 ex.) ; le 7 septembre 1962 à Raon-sur-Plaine (8 ex.).

Muséum National d'Histoire Naturelle,
Laboratoire d'Écologie Générale.

BIBLIOGRAPHIE

- ANDRÉ, M., 1926. — Contribution à l'étude des Acariens libres *Thrombidiidae* de la faune française. *Bull. Soc. Zool. France*, **51**, pp. 195-228.
- 1932. — Contribution à l'étude des Acariens de la Faune française, 4^e note. *Thrombidiidae* recueillis par M. H. GADEAU DE KERVILLE. *Ibid.*, **57**, pp. 185-197.
- & ROBAUX, P., 1962. — Nouvelles observations sur *Echinothrombium spinosum* Canestrini 1885 (= *Echinothrombium iassiense* Feider 1950) (*Acarina*, *Thrombidiidae*). *Acarologia*, **4**, 4, pp. 543-549.
- — 1962. — Nouvelles observations sur le genre *Georgia* (*Acarina* *Thrombidiidae*). *Ibid.*, **4**, 4, pp. 550-566.
- BERLESE, A., 1910. — Brevi diagnosi di generi a specie nuovi di Acari. *Redia*, **6**, 2, pp. 353-369.
- FEIDER, Z., 1948. — Catalogue des Acariens terrestres de la Roumanie. *Ann. Sci. Univ. Iassy*, **31**, pp. 197-246.
- 1948. — Sur quelques Acariens de Roumanie appartenant à la famille des *Thrombidiidae*. *Bull. Acad. R. P. R. Soc. Sc.*, **30**, pp. 578-597.
- 1955. — Fauna Republicii Populare Romine. *Acarina Trombidoidea*, **5**, 1, pp. 1-187.
- KRAUSSE, A., 1916. — Über einer kroastische Samtmilbe (*Microthrombidium langhofferi*). *Zool. Anz.*, **47**, 4, pp. 97-98.

- ROBAUX, P., 1963. — Sur trois espèces de *Podothrombium* nouvelles en France dont *Podothrombium strandi* var. *vogesianum* nova. *Acarologia*, **5**, 1, pp. 45-56.
- 1963. — Sur deux espèces de *Valgothrombium* dont une nouvelle pour la Faune française (*Valgothrombium confusum* Berlèse 1910) (*Acarina Thrombidiidae*). *Ibid.*, **5**, 2, pp. 244-248.
- 1964. — Présence d'un appareil copulateur chez les *Sericothrombiinae* et *Microthrombidiinae* (*Acarina Thrombidiidae*). *Ecol. et Biol. Sol.*, **1**, 1, pp. 117-122.
- et ANDRÉ, M. — *Trombidium* nouveaux pour la faune de France (*Acarina Thrombidiidae*). *Ibid.*, **1**, 3, pp. 553-567.
- THOR, S. & WILLMANN, C., 1947. — *Acarina* 3, 71 b. *Trombidiidae*. *Das Tierreich*, pp. 187-541.